

# 27\*

EVROPSKÉ  
DNY  
HANDICAPU  
2019

## OSTRAVA

7.-10. října 2019

- mezinárodní konference
- workshop
- slavnostní večer  
a předání ocenění  
Křišťálový kamínek 2019
- vědomostní soutěž
- boccia
- sjednocená kopaná

# ZPRAVODAJ I.

ASOCIACE TRIGON



Vážení přátelé,

Evropské dny handicapu mají v Ostravě dlouholetou tradici a jsou trvale významně finančně podporovány ze strany statutárního města Ostravy. Poprvé se konaly v roce 1992, tehdy ještě jako Česko-francouzské dny, s cílem využít zkušeností odborníků z Francie pro pomoc dětem s handicapem. Ostrava se pak stala místem každoročního setkávání a hledání možností, jak těmto dětem a jejich rodinám dát nový impuls a zapojit je do normálního života. V roce 2007 uspořádala Asociace TRIGON, která převzala veškeré organizační záležitosti této akce, jubilejní XV. ročník s novým názvem Evropské dny handicapu. Vznikl i nový pohled na budoucnost projektu, a to v prohloubení spolupráce s partnery nejen z evropských zemí. Všechny následující ročníky pouze potvrdily úspěšné naplňování této vize.

V letošním roce se tak Ostrava už posedmadvacáté stane dějištěm mezinárodního setkání specialistů sociálních, zdravotnických, vzdělávacích a souvisejících služeb. Stejně, jak tomu bylo v minulých letech, také nosné

téma Evropských dnů handicapu 2019 s názvem Inkluze a psychická zátěž dětí reaguje na aktuální problémy, které vyžadují systémové a kvalifikované řešení.

Právě pro široké spektrum názorů, především na způsob naplňování programu inkluze, jde o záležitost mimořádně citlivou, která zasluhuje pozornost. Proto se organizátoři rozhodli podrobněji zaměřit na všechny aspekty s touto problematikou související. Ukazuje se totiž, že inkluze dětí se speciálními vzdělávacími potřebami v běžných třídách základních škol je spojena s jejich rostoucí psychickou zátěží a poruchami chování.

Diskuzi otevřou mezinárodní konference a navazující workshop. V rámci večera Křišťálový kamínek budou i letos oceněny vybrané osobnosti za mimořádnou pomoc lidem s handicapem. Chybět nebudou mezinárodní turnaj ve sjednocené kopané, turnaj v boccií či vědomostní soutěž. Během Evropských dnů handicapu 2019 bude také instalována výstava výtvarných prací dětí s handicapem. Letošního ročníku se zúčastní více než 80 zahraničních hostů z Francie, Itálie, Německa, Maďarska, Polska a Slovenska.

Hlavním posláním Evropských dnů handicapu je výměna zkušeností našich i zahraničních odborníků s cílem hledat možnosti ke zlepšení životních podmínek osob s handicapem. Tato mezinárodní akce také významně přispívá ke zvýšení informovanosti veřejnosti o aktivitách organizací, které se věnují práci s handicapovanými a jsou schopny nabídnout účinnou pomoc těm, kteří ji potřebují. Proto jsem i letos rád převzal záštitu nad touto akcí, neboť jsem přesvědčen, že je velice potřebné neustále hledat moudré a efektivní cesty k překonávání bariér mezi zdravou a znevýhodněnou populací.

Zbyněk Pražák  
náměstek primátora

## KŘIŠŤÁLOVÝ KAMÍNEK 2019

Ocenění Křišťálový kamínek uděluje Asociace TRIGON během mezinárodní týdenní akce Evropské dny handicapu v Ostravě.

14. ročník Křišťálového kamínku si klade za cíl prezentovat, popularizovat a odměňovat osobnosti za mimořádné činy i pomoc a současně zvyšovat prestiž aktivit v oblasti světa lidí s handicapem.

Slavnostní vyhlášení Křišťálového kamínku se uskuteční 8. října 2019 v Areálu Dolu Hlubina – Brick House od 17.30 hodin.



Patří mezi českou manažerskou elitu v neziskovém sektoru. Nemá to označení vůbec ráda, přestože je za svou práci držitelkou mnoha ocenění.

## OLGA ROSENBERGEROVÁ

pendluje mezi Asociací TRIGON, vilou Milada a Mléčným barem NAPROTI v centru Ostravy, které založila a úspěšně vede. Denní program má nabitý a rozpočítaný na minuty. Z jejího itineráře je zřejmé, že se jí jako jedné z mála podařilo prosadit a povýšit aktivity pro lidi s handicapem do první ligy.

Konzervativní a přemýšlivá žena, která je známa i jako šéfka mezinárodního projektu Evropské dny handicapu (EDH), působí na konci prázdnin trochu ustaraně. Člověk by si myslel, že příprava a organizace 27. ročníku je po tolika letech pohoda. Jenže asi bude všechno jinak...

Na symbolických 27 otázek odpovídá zkušená ředitelka bez velkých příprav, na žádnou z nich odpověď neodmítla.

### 1. Jak se máte?

Dobře, děkuji.

### 2. Víte, že tak nepůsobíte?

Vážně? Finalizujeme přípravy EDH. Není to věc jednoho týdne, projekt chystáme a ladíme celý rok.

### 3. EDH brzy začnou. Jste napjatá, jak dopadnou?

Napětí a určitá nervozita před každou akcí je samozřejmostí. Na výsledku mi záleží.

### 4. Pokolikáté stojíte v čele EDH?

Potřinácté, od roku 2007.

### 5. Napadlo by Vás tenkrát, že z toho bude takový maraton?

Ne, ale řeším věci a situace tak, jak přicházejí. Dříve jsem nedovedla odhadnout, jak akce bude gradovat, kolik osobností a zajímavých lidí a expertů budeme mít možnost přivítat, kolik témat na Evropských dnech handicapu otevřeme. Člověk to zhodnotí až zpětně.

### 6. Jaké to bylo na začátku?

Myslíte v roce 97? Tehdy jsem zkušenosti získávala tím, jak se na EDH nabalovaly další a další aktivity.

### 7. A příprava samotného programu?

Byla jsem méně zkušená než dnes, ale každý rok jsem měla znovu chuť do toho jít.

### 8. Kdy přišla první srážka s realitou?

Ta přichází průběžně, každý ročník něco a někdo překvapí.

### 9. Například?

Když sháníte peníze a přesvědčujete sponzory. Stačí, když se vymění člověk, přijde nový třicátník, a už se nedomluvíte. O podpoře se mnohdy rozhoduje v Praze a do regionu jde málo peněz. Některé firmy raději podpoří komerční akci, na které získají větší publicitu. Podpora města však byla a je stálá, i když finance nestačí pokrýt všechny náklady. Přitom chceme a musíme udržet stejnou úroveň, děj se co děj.

### 10. Dá se to?

Dá. Někdy je to ale hodně dobrodružné.

### 11. Je to dnes snazší?

Neřekla bych. Ano, máme strategické partnery, spolupracujeme s nejlepšími odborníky a jejich přednášky jsou na vysoké odborné úrovni, ale nachystat do každého detailu doprovodný program a hlavně udělat promyšlenou prezentaci EDH dá pořádnou fušku.

### 12. Neuvažovala jste EDH přesunout jinde?

Ani náhodou!

### 13. Proč? Možná by změna místa EDH prospěla.

To si nemyslím. Jsem ostravský patriot a ostravské kulturní, sportovní a vzdělávací akce vnímám jako nejlepší v republice!

### 14. Co byste ráda vylepšila?

Teď určité mobilní síť, od rána mi pořád padá a nemohu si s Italy domluvit termín jejich příjezdu. A to jsem kousek od Ostravy.

### 15. A jako ředitelka EDH?

Chcete slyšet to, co nechci říct?

### 16. Takže jinak, kde budou EDH za 10 let?

Pokud sledujete atmosféru ve společnosti, tak mnohé napovídá, že se mění priority. Do popředí se dostávají témata menšin, a to až tak daleko, že chceme kvůli nim měnit ústavu. Projekty věnované otázkám handicapovaných klesají na žebříčku hodnot a priorit. Lidí s konzervativními názory ubývá, z těchto důvodů Vám nemohu zodpovědět Vaši otázku.

### 17. Vážně?

Je to celoevropský trend, kdy často ustupujeme z tradičních křesťansko-demokratických hodnot, které Evropu utvářely.

### 18. Jakou nejhorší věc jste během letošních příprav někomu řekla?

Nejsem konfliktní člověk, vše je



o správné komunikaci a myšlení v souvislostech.

**19. Co je podle Vás hlavní překážkou, aby více lidí chápalo nutnost podpory podobných projektů?**

Od počátku EDH se mimo jiné stále hovoří o změně myšlení lidí. Není to však přímočará cesta s cílem, jaký jsme my, kteří jsme vyrostli za totality, asi očekávali.

**20. Jak byste mě přesvědčila, abych šla na konferenci EDH, nebo fandit sportovcům na turnaj v boccii a kopané?**

Pozvala bych vás.

**21. Kdy přijde chvíle klidu? Na konci? Ráno, když EDH skončí?**

Jednou mi jeden moudrý člověk řekl, že klid je smrt, která je přirozená a přijde. V práci žádné chvíle klidu očekávat nemůžete. Je to jako nekonečný příběh – jeden ročník skončí a nový se připravuje.

**22. Co Vás zaručeně postaví na nohy?**

Silná italská káva. (smích)

**23. Jsou pro Vás EDH práce, zábava nebo výzva?**

Všechno.

**24. Kdy jste naposledy chtěla od EDH utéct?**

Abych řekla pravdu, za celou dobu vlastně nikdy.

**25. Těšíte se na letošní týden s EDH?**

Hodně, hlavně na pozvané hosty - lékaře, pedagogy, ředitele neziskových organizací. Ta setkání jsou vždy velmi inspirující a vzácná.

**26. Jaký rituál před zahájením EDH nevynecháte?**

Nemám žádné rituály – stačí nádech a výdech.

**27. Čím jsou EDH jiné než obdobné akce?**

Často od zahraničních partnerů slyším, že o žádné obdobné akci, navíc s takovou tradicí, v Evropě nevědí. Jde o ojedinělý projekt, zajímavý program... No, přijďte se sami podívat.

# EUROCENTRUM OSTRAVA

Zajímáte se o dění v EU?  
Nevíte, jak Evropská unie funguje?  
Hledáte informace o studiu či práci v Evropě?

- » Zodpovíme všechny Vaše dotazy o EU přímo na místě, telefonicky nebo e-mailem
- » Poskytujeme informace o možnostech čerpání dotací z fondů EU
- » Organizujeme odborné semináře, konference a výstavy
- » Pořádáme bezplatné přednášky pro žáky ZŠ a studenty SŠ
- » Nabízíme stáže pro studenty
- » Naleznete u nás řadu informačních materiálů a brožur
- » Všechny naše služby jsou zdarma

## Navštivte Eurocentrum Ostrava!

**Kde nás najdete?**

Budova City Center, 1. patro  
Československá 7  
702 00 Ostrava 2  
Tel.: +420 720 970 733  
+420 739 385 180  
eurocentrum.ostrava@euroskop.cz  
ostrava.eurocentra.cz  
facebook.com/EurocentrumOstrava



EUROSKOP.CZ

EUROFON  
800 200 200

EUROCENTRA

Festival pro všechny nejen s handicapem

4–6 ŘÍJEN 2019



černá louka

www.cerna-louka.cz  
cerna.louka.ostrava

*M. Záh*



Projekt EDH 2019 je realizován s finanční podporou Moravskoslezského kraje a statutárního města Ostravy.



# OSTRAVA!!!

# INKLUZE JE NÁROČNÁ DÁMA, KTERÁ SE STAVÍ NA ZADNÍ

**Svět není černobílý. Co někde funguje bez povšimnutí, bývá jinde předmětem hlasitých diskuzí. Podpora rozvoje inkluzivního vzdělávání s sebou nese plody sladké i natrpklé. Takzvaná inkluzivní novela školského zákona platí přes dva roky a podle všeho má u nás víc kritiků než obhájců. Prospívá začleňování žáků s postižením celému třídnímu kolektivu? Za jakých podmínek lze vzdělávat děti se speciálními potřebami společně s dětmi s běžnými nároky? Ptali jsme se domácích i zahraničních specialistů z různých oborů a s různými zkušenostmi.**

## **JANA JOCHOVÁ TRLICOVÁ, předsedkyně Aliance pro rodinu, z. s.**

Prospívá začleňování žáků s postižením celému třídnímu kolektivu? Na takhle položenou otázku se univerzálně odpovídá těžko. Jsou situace a kolektivy, kde můžeme říci, že ano, ale neplatí to zdaleka vždycky a všude. Se začleňováním totiž musí být nějak všichni aktéři srozuměni a musí vědět, jak na to. Vyžaduje to podle míry postižení i speciální odbornost pedagoga či asistenta, jenže tito odborníci v českých školách zoufale chybí. Proto bylo naprosto neodpovědné nařídít toto shora a plošně. V podstatě každému učitelu se řeklo, že tohle teď musí dokázat v každém kolektivu. A tak většina škol, učitelů a rodičů má nyní pocit, že „české“ začleňování se zkrátka nepovedlo. A to i přesto, že máme mnoho škol, odborníků i nadšenců, kterým se v této oblasti dařilo i před vyhlášením plošné inkluze. Ale tohle plošné vyhlášení neprospělo snad nikomu. Školy, které si našly svou cestu inkluze, byly nuceny své osvědčené postupy měnit podle narychlo vytvořených vyhlášek, které se navíc dost významně a rychle za sebou měnily, takže vznikala chaos, ze kterého budeme jen obtížně hledat cestu zpět. Základní podmínkou je dobrá vůle všech aktérů k pomoci konkrétním lidem. Učitelé musí mít pro to i příslušnou dovednost či odbornost (nutnost odbornosti podle mne záleží na míře té speciální potřeby dítěte). Ale zkrátka musí to být učitel, kdo řekne, jestli je v jeho silách to které dítě s konkrétní potřebou spolu s dalšími dětmi vzdělávat tak, aby neutrpěla kvalita vzdělávání v celé třídě. A takové věci musí mít nutně individuální charakter. Stát by měl dávat takové podmínky, aby začleňování bylo materiálně co nejvíce možné a uvádět příklady dobré praxe jako inspiraci pro ostatní.

## **MICHAL PANÁČEK, ředitel MIKASA, z. s., kognitivně behaviorální terapeut**

Jsem toho názoru, že začleňování žáků s postižením je prospěšné v obecné rovině, a to v souvislosti se zajištěním vhodných podmínek pro integraci – to znamená, že budou k dispozici takové zdroje (finanční, personální, odborné, prostorové a další), které umožní co nejlépe průběh vzdělávání jak zdravým dětem, tak dětem s handicapem. Integrace a následná kooperace dětí s handicapem a dětí zdravých za vedení odborníků by mohla přispívat ke zvyšování empatie, prosociálního a altruistického chování, které potřebuje každá společnost. Zda je prospěšné celému třídnímu kolektivu není možné tvrdit. Dle mého názoru by měla integraci předcházet práce s třídními kolektivy – pokud se jedná o integrování dítěte do již vytvořeného kolektivu (dnes nejběžnější praxe). Měly by probíhat diskuse, edukace a další pomocné aktivity k tomu, aby děti zdravé pochopily specifika handicapu, jeho projevy a aby dítě s postižením do kolektivu přijaly.

Bez tohoto pak může být dítě s postižením vyřazeno na okraj třídního kolektivu a tím se ztrácí celý smysl integrace. Za zásadní však považují dostupnost zdrojů pro realizaci integrace. Domnívám se, že bez dále uváděných zdrojů (podmínek) je integrace velmi problematická a náročná – jak pro školy a jejich vedení, tak pro učitele a asistenty samotné, tak pro žáky, ať už zdravé nebo s postižením. Základním zdrojem je kvalitní, vzdělaný, motivovaný pedagog s vědomostmi o daném postižení dítěte. Bez toho, aniž by byl pedagog vzdělaný v problematice postižení daného dítěte, nemůže adekvátně reagovat na jeho potřeby. Tak samo vnímám potřebu vzdělanosti také u asistentů pedagoga. Další prvek, který podporuje integraci, je motivace pedagogů, finanční odměňování a také možnost sdílení, konzultací s dalšími odborníky a supervize.

V rámci praxe naší organizace jsme zjistili, že poptávka pedagogů po možnostech konzultací u dětí s postižením roste, stejně jako možnosti supervize či práce na změně pohledu na dítě s postižením či stylu práce. Supervize, zákonem povinná např. pro sociální služby, je významným prvkem pro zachování psychického zdraví pedagogů i asistentů, pro sdílení a možnosti rozboru různých situací, na které bývají pedagogové často sami. Dalším zdrojem nutným pro úspěch integrace je dostatek odborně proškolených asistentů pedagoga. Zde vnímám významný nedostatek odborných informací o postižení. Celkově integrace klade významné nároky na pedagogy i asistenty pedagoga v oblasti porozumění postižení a schopnostem a dovednostem s daným typem postižení pracovat.

Za další významný zdroj pro integraci považují dostatečné prostorové dispozice. Jde o místa ve školách, které by byly co nejvíce přizpůsobeny potřebám dětí s postižením např. pro trávení přestávek s ohledem na možnosti polohování, pro relaxaci, snižování napětí, odreagování agrese apod. Důležité jsou také prostorové dispozice tříd. Je nutné, aby měl pedagog a asistenti k dispozici takové prostory, které umožní uzpůsobení dítěti s handicapem.

Potřebnost výše uvedených zdrojů můžeme shrnout do poslední kategorie, a to dostupnost finančních prostředků pro integraci. Ruku v ruce s finančními prostředky musí jít vhodně zvolená strategie integrace, posouzení a testování vhodnosti integrace daného dítěte do daného třídního kolektivu, příprava na integraci dítěte s postižením do třídního kolektivu (pedagog, asistent, děti ve třídě) a následná práce na integraci spolu s monitorováním postupu a jeho vyhodnocováním.

V případě, že je integrace řešena živelně, bez jasné koncepce, bez přípravy všech subjektů, bez dostatku zdrojů, může být její dopad negativní jak na dítě s postižením, na ostatní děti, tak také na pedagogy, asistenty a celý systém.

### **JAN VAVŘIČKA, speciální pedagog, vedoucí učitel Základní školy speciální, Praktické školy jednoleté a Praktické školy dvouleté ve Frýdku-Místku, terapeut**

Svět určitě není černobílý, ale ti, kteří mají moc, by se měli snažit, aby pro většinu lidí byl co možná nejbarevnější a nejpestřejší a neskládal se z různých odstínů šedi.

K tomu určitě nestačí pouze zářné ideály, které se velmi dobře prodávají na veřejné scéně, ale jejich konkrétní uchopení a komplexní zajištění jejich realizace. A to podle mě inkluzi chybí. Chybí jí právě detailně propracovaná logistika zářné myšlenky – tedy jasné stanovení toho, pro koho je inkluze vhodná a přínosná a pro koho naopak, ekonomické zajištění vysoké finanční náročnosti, propracované materiálně technické a personální zabezpečení. Zvolená česká cesta, kterou jsem si sám pro sebe pojmenoval „lidová tvořivost“, není jisté při realizaci inkluze ta nevhodnější.

Inkluze je velmi náročná dáma, uspokojení jejich požadavků a potřeb se nedá dělat za chodu, ale vše ohledně postarání se o ni musí být dopředu velmi dobře promyšleno, naplánováno a zabezpečeno, a to po všech stránkách, ve všech úrovních a u všech zainteresovaných institucí, organizací a osob, které se o ni mají starat. Vykopnutí inkluze do života s tím, že vše toto bude řešeno posléze, nebyla podle mě správná cesta. A když si promítneme se znalostmi všech okolností a přijatých a stále přijímaných opatření, které se nyní v závislosti na inkluzi odehrávají, pak jsem toho názoru, že tato dáma sama nemůže být spokojena s tím, jak je s ní zacházeno a o ni postaráno. A není se tedy čemu divit, že se začíná „stavět na zadní“.

### **KARLA VÍTKOVÁ, speciální pedagog, ředitelka Základní školy při zdravotnickém zařízení a Mateřské školy při zdravotnickém zařízení v Opavě**

Vzhledem k tomu, že se v naší praxi bohužel setkáváme převážně s negativními dopady inkluze, nemohu odpovědět jinak, než že inkluze ne vždy prospívá celému třídnímu kolektivu. Zajisté najdeme řadu pozitivních příkladů, což je v pořádku, ale na druhé straně je velký počet i nezdařených pokusů o inkluzi, o nichž se už tak hodně nemluví.

Za poslední 2-3 roky se v našem zařízení zvýšil podíl žáků s mentální retardací (dříve jsme se s nimi setkávali minimálně, protože byli žáky speciálních škol, kde měli vyhovující podmínky a péči), kteří mají v běžných školách nejvyšší míru podpůrných opatření (asistenty pedagoga, individuální vzdělávací plán) a přesto tam selhávají a přinášejí si s sebou tzv. „sekundární poškození“, které má za následek různé psychické problémy, ev. vystupňované problémy s chováním.

Tyto děti bývají často z kolektivů běžných tříd alienovány, intaktní žáci s nimi nekomunikují, často bývají objektem výsměchu, různých ústrků, srovnávání až šikan, nebo v opačném případě jsou naváděny k šikaně. Řada z nich si nikdy nenajde v třídním kolektivu kamarády, protože se ostatní od nich distancují.

Nejhůře na tom jsou ti, kteří jsou inklováni ve vyšších ročnících a nezahajují školní docházku v běžných třídách od 1. ročníku. Tyto žáky již často kolektiv třídy běžné školy nepřijímá. Někteří z těchto žáků by se rádi vrátili i do speciálních škol, kde jim lépe vyhovovalo prostředí stejně postižených, méně početný kolektiv a vysoká míra individuálního přístupu speciálních pedagogů.

Domníváme se, že ne všichni žáci s postižením jsou vhodní pro inkluzi. Jsou postižení, která rozhodně do běžných škol nepatří - těžké kombinované vady, které potřebují i osobní asistenci, mentální postižení, dále těžké smyslové vady

a těžké formy PAS, závažné poruchy chování a řada dětí s psychiatrickými indikacemi, které potřebují menší kolektiv, klidné prostředí a vysoce odborný specifický přístup. Čím dál víc se setkáváme s tím, že si žáci stěžují na podmínky v běžných školách, především na vysoký počet žáků ve třídách, nadměrný hluk i během výuky, vysokou míru zátěže z hlediska požadavků a nepřijetí intaktními žáky.

Inkluze je možná především za podmínek snížení počtu žáků ve třídách, ani stanovené odpočty žáků na 1 žáka s podpůrným opatřením nejsou optimální. Inkluzivní třídy by měly mít ideálně maximálně 15 žáků. Dalším předpokladem je vysoká míra odbornosti pedagogů v oblasti speciální pedagogiky, což bohužel řada pedagogů nespĺňuje, neodpovídá tomu ani koncepce studia učitelství. Zvýšené počty asistentů a dalších pedagogů ve třídách rovněž nejsou ideální, protože řada dnešních dětí má problémy s koncentrací pozornosti, s motivací k učení, s kázní obecně. A pohybuje-li se ve třídě více osob, je to spíše podporující faktor pro odvádění pozornosti od vlastní práce a rušivý moment. Sami žáci, kteří mají tuto zkušenost ze své kmenové školy o tom říkají, že je to v jejich třídě jako na „Václaváku“. Nejsme proti inkluzi, ale vždy má být hlavně zohledněna ta možnost vzdělávání, která je pro žáka nevhodnější a v níž je schopen obstát a rozvíjet se. Rozhodně za inkluzi nepovažujeme to, že žáci např. s asistentem pedagoga odcházejí do jiné učebny, aby bylo možné ve třídě vůbec vyučovat, nebo se tolerují nepřiměřené jejich výsledky vzdělávací práce bez minimálních požadavků. Tyto dva přístupy rozhodně dítěti nic nepřinášejí, spíše ho poškozují do budoucna.

### **SILVIE GENGELOVÁ, speciální pedagožka ve SPC pro PAS při ZŠ Kpt. Vajdy 1a v Ostravě-Zábřehu**

Začleňování žáků se zdravotním postižením může prospívat celému třídnímu kolektivu. Zásadní ale je, o jaké zdravotní postižení se jedná a v jakém je rozsahu. Nelze inkluovat všechny děti se zdravotním postižením. Je podstatné, aby se všechny děti při vzdělávání cítily bezpečně.

Každé dítě musí zažít úspěch, o to víc to platí pro děti se zdravotním znevýhodněním. Pokud se necítí bezpečně, cítí se vyčleněné a tím pádem může mít pocit méněcennosti. Je-li inklováno dítě, které svou poruchou chování výrazně narušuje vzdělávací proces, přínosem pro třídní kolektiv to určitě nebude.

Společné vzdělávání intaktních a zdravotně znevýhodněných dětí je možné. Bude-li se dítě se zdravotním znevýhodněním vzdělávat dle stejných učebních osnov, nebude narušovat svým chováním průběh výuky, je inkluze prospěšná. Pokud např. dítě s Aspergerovým syndromem vyniká v určité oblasti, je v něčem výjimečné, často může být pro ostatní spolužáky inspirací, přínosem. Především je důležité zmínit, že učitelé v ZŠ většinou nejsou speciální pedagogové, tím pádem nemohou vědět, jaké vzdělávací metody mají používat.

V současné době máme ve školství spoustu podpůrných opatření. Dle mého názoru je celá inkluze především o lidech, o zdravém náhledu na celou situaci. Pokud je ve škole vedení a kolektiv pedagogů, kteří dítěti chtějí pomoci, jde to, inkluze funguje. O to více, jsou-li učitelům připraveny podmínky pro diferenciaci a individualizaci výuky (například počty žáků ve třídách, přítomnost asistentů pedagoga, další vzdělávání pedagogů a asistentů atd.). Pokud tomu tak není, můžeme nastavit spoustu podpůrných opatření a stejně to nepůjde.

Poslední slovo v celé inkluzi mají rodiče. Ti v podstatě rozhodují, kde a jak se jejich dítě bude vzdělávat. Chtějí společné vzdělávání, mají potřebu umožnit svému zdravotně znevýhodněnému dítěti možnost být v běžné



škole. Pokud rodiče zjistí, že by jejich dítěti bylo lépe ve speciálním školství, tak to dítěti umožní. Inkluze by měla být přínosná pro všechny - pro děti intaktní i zdravotně znevýhodněné, pro pedagogy i rodiče. Souhlasím s názorem psychoterapeuta a dětského psychologa Mgr. Mikoláše: „Inkluze je hazardování s psychikou dětí i učitelů.“

**GABRIELA BRINGS, učitelka studentů s handicapem v Maxmilian-Kolbe-Schule (spolková země Porýní-Falc, Německo), speciální poradce pro učitele v základních školách**

V zásadě lze říci, že inkluze může být prospěšná pro všechny studenty. Děti se učí jeden od druhého a mezi sebou. To vytváří menší strach z kontaktu a působí proti předsudkům. Na druhou stranu je tady riziko, že inkluzivní vzdělávání nemusí respektovat děti se speciálními potřebami, protože nenaplnuje jejich základní potřeby. K tomu, aby bylo inkluzivní vzdělávání úspěšné, je třeba nastavit vnější podmínky, a to mít dostatečný učitelský personál v oboru pedagogickém, terapeutickém a pečovatelském, mimoškolní podpůrné systémy, koordinovaná školská zařízení a celkové prostředí. Dále je zapotřebí mít shodu v multi-profesionálním týmu. Navazující podporu, která je profesionální, kvalifikovaná a orientovaná na potřeby dítěte a poskytuje také individuální pomoc. Učitelé musí mít k dispozici speciální pracovní materiály.

**DANA VILKUSOVÁ, ředitelka Základní školy, Ostrava-Zábřeh, Kpt. Vajdy 1a, příspěvková organizace**

Prospívá začleňování žáků s postižením celému třídnímu kolektivu? Záleží na druhu a stupni postižení. Ale bylo by dobré se zeptat i z druhé strany, prospívá začlenění žáka s postižením do kolektivu běžné třídy jemu samotnému? Pokud se jedná o žáka s mentálním postižením, jak ukázaly naše zkušenosti, vůbec není vhodné začleňování pro obě strany. Žák potřebuje speciální péči - má pomalejší reakce, je potřeba mu vše vysvětlovat v mnoha případech nejen slovně, ale názorně, i věci, které „běžní žáci“ pochopí hned, žák s mentálním postižením nechápe, dostává se do úzkých, protože nestíhá a jeho úzkost se prohlubuje. Učitel buď se věnuje žákovi s postižením a učivo pro zbytek třídy se probírá pomalu, anebo se probírá učivo standardně a žák s postižením se uzavírá do sebe. Tento žák pak nezažije úspěch a to má vliv na jeho další vývoj.

Ve školách a třídách pro mentálně postižené využívají spec. pedagogové a žáci mají své tempo, styl výuky a zažívají úspěch (výsledky ověřené léty).

Žáci, kteří přešli z naší školy do běžných škol, se za rok vrátili na žádost zákonných zástupců k nám zpět. Úroveň vědomostí, které měli získat, nulová, spíše byl regres. A co je špatné - byli nešťastní jak žáci, tak rodiče.

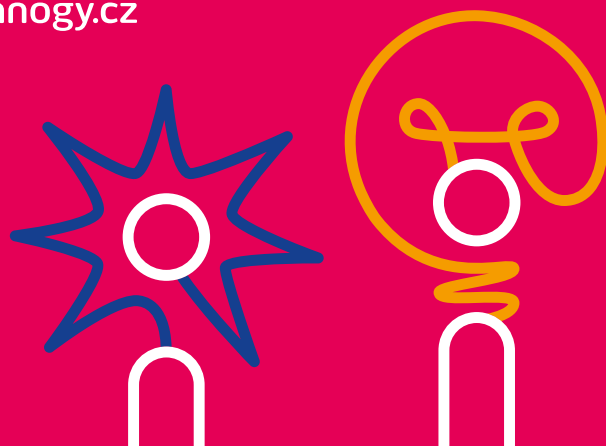
Pokud se týká ostatních postižení, je možné za určitých podmínek tyto žáky začlenit do kolektivu - asistent pedagoga, bezbariérovost školy, speciální pomůcky, individuální přístup a úzká jednotná spolupráce školy a rodiny. Za jakých podmínek lze vzdělávat děti se speciálními potřebami společně s dětmi s běžnými nároky? Je to především náležitá připravenost personální a materiální. Spolupráce asistenta pedagoga s učitelem. Znat psychiku a potřeby žáka s postižením, zabránit tomu, aby byla v nepohodě jakákoliv strana - žák s postižením x kolektiv žáků běžné třídy. Žáci by měli být připraveni na příchod takového žáka, aby se předešlo ústrkům, posmívání, šikaně. Myslíme si, že inkluze tak, jak začala, byla překotná, uspěchaná a vůbec nebrala ohled na postižené žáky.

Jsme  
dodavatelem  
energií  
pro všechny



Provozujeme bezplatnou **linku pro neslyšící**. Zapojili jsme se do projektu **Přátelská místa**. Chceme být certifikovaným poskytovatelem služeb na **vysoké profesionální úrovni** pro naše zdravotně hendikepované spoluobčany.

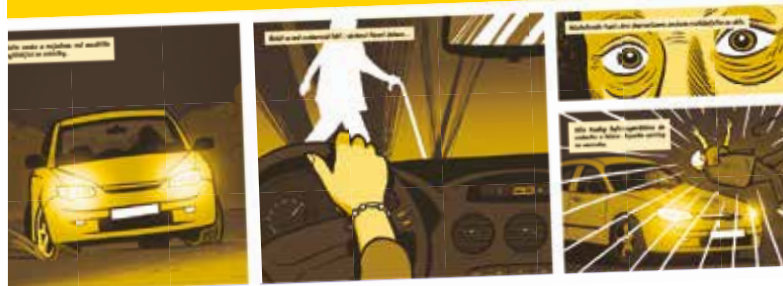
innogy.cz



**CRASH!!!**

**Nová interaktivní výstava,  
díky které dáte nohu z plynu!**

**Velký svět techniky – Dolní Vítkovice**



# PROGRAM EDH

## Pondělí 7. října 2019

### Mezinárodní konference / JE INKLUZIVNÍ PROSTŘEDÍ NASTAVENO PRO VŠECHNY DĚTI?

Aktuální otázky související s inkluzí dětí se speciálními vzdělávacími potřebami v běžných základních školách ve spojení s psychickou zátěží a poruchami chování. Jako stěžejní se jeví stoupající agresivita a poruchy chování v dětské populaci ve školách a školských zařízeních. Konference bude rozdělena do tří bloků a dvou panelových diskuzí, koná se za účasti odborníků z oblasti školství, zdravotní péče a sociálních služeb.

Místo konání: Multifunkční aula Gong, ul. Ruská, Ostrava-Vítkovice

Čas: 9.00-14.30

## Úterý 8. října 2019

### Workshop / MOŽNOSTI PEDAGOGA PŘI ZVLÁDÁNÍ AGRESIVITY DĚTÍ A DOSPÍVAJÍCÍCH NEJEN S PORUCHOU CHOVÁNÍ

Workshop tematicky navazuje na konferenci.

Místo konání: Kavárna U6, Dolní oblast Vítkovic, ul. Ruská, Ostrava-Vítkovice

Čas: 9.00-12.00

### Slavnostní večer / KŘIŠTÁLOVÝ KAMÍNEK 2019

Už počtrnácté budou předána ocenění Křišťálový kamínek za mimořádné aktivity lidí, kteří profesně nebo ve svém volném čase pomáhají osobám s handicapem.

V kulturní části slavnostního večera zahrají a zazpívají členové TRIGON Bandu a Lidové konzervatoře a Múzické školy Ostrava.

Místo konání: Areál Dolu Hlubina - Brick House (Staré koupelny), ul. Vítkovická, Moravská Ostrava a Přívoz

Čas: 17.30-19.30

### Výstava / DEN JE KRÁSNÝ

Výstava výtvarných prací dětí a mládeže se specifickými problémy. Jedenáct autorů nejzdařilejších obrázků bude oceněno na slavnostním večeru Křišťálový kamínek.

Místo konání: Areál Dolu Hlubina - Brick House (Staré koupelny), ul. Vítkovická, Moravská Ostrava a Přívoz

Čas: 17.30-19.30

## Středa 9. října 2019

### Mezinárodní fotbalový turnaj ve sjednocené kopané / KDYŽ SPORT, TAK JEDINĚ FOTBAL

Desátý ročník největšího mezinárodního turnaje ve sjednocené kopané v Evropě. Mužstva tvoří hráči s mentálním postižením a fotbalisté bez handicapu. Utkání se účastní týmy z České republiky, Polska, Maďarska a Slovenska.

Místo konání: Sportovní areál Varenská, ul. Varenská, Moravská Ostrava a Přívoz

Čas: 9.00-15.30

## Čtvrtek 10. října 2019

### Turnaj v bocci / HRA, KTEROU ZNÁ CELÝ SVĚT

Druhý ročník sportovního turnaje v bocci. V populární koulové hře podobné pétanque předvedou své umění týmy sportovců se zdravotním postižením z Moravskoslezského kraje.

Místo konání: Střední škola prof. Zd. Matějčka, ul. 17. listopadu, Ostrava-Poruba

Čas: 9.00-13.30

### Vědomostní soutěž / CO VÍŠ O EU?

Dvanáctý ročník mezinárodní vědomostní soutěže zaměřené na vzájemné porozumění mezi dětmi a mládeží se zdravotním postižením z různých zemí, respektování odlišné kultury a zvyků, stírání rozdílu mezi handicapovanými, vytváření podmínek pro integraci handicapovaných dětí a mládeže v EU.

Místo konání: Základní škola Kpt. Vajdy, ul. Kpt. Vajdy, Ostrava-Zábřeh

Čas: 9.00-12.00

### Výstava / VEZMI ŠTĚTEC, PASTELKU I TUŽKU

Výstava výtvarných prací dětí a mládeže s psychickým onemocněním ze Základní školy při zdravotnickém zařízení a Mateřské školy při zdravotnickém zařízení v Opavě.

Místo konání: Mléčný bar NAPROTI, ul. Kostelní, Moravská Ostrava a Přívoz

Čas: 7.30-19.00

Akce se koná pod záštitou Evropského parlamentu, Zastoupení Evropské komise v ČR a náměstka primátora statutárního města Ostravy Zbyňka Pražáka.